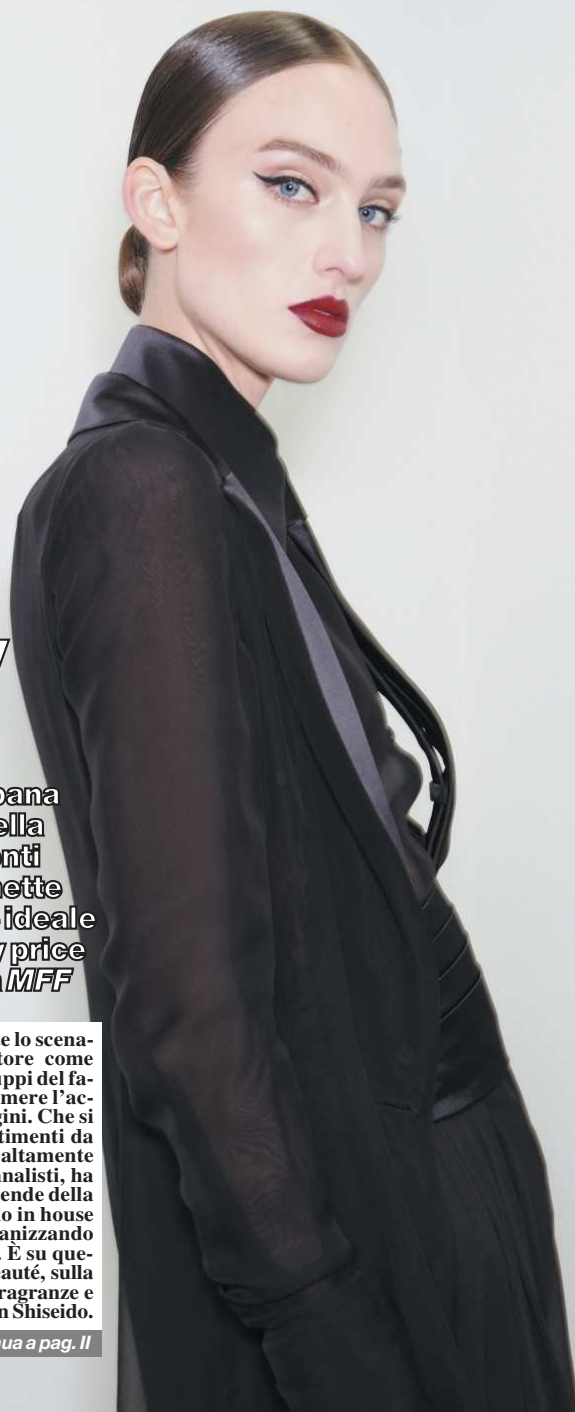


M F

f a s h i o n

**ONLINE SU MFFASHION.COM
LE GALLERY FOTOGRAFICHE
DELLE COLLEZIONI F-W 2023**



UNLOCK DAL BACKSTAGE DELLO SHOW DOLCE&GABBANA FALL-WINTER 2022/23

Risiko beauty

Lvmh crea un team ad hoc, Dolce&Gabbana e Kering portano in house la gestione della bellezza. Sono in aumento gli investimenti dei gruppi luxury in un settore che promette margini in ascesa. «Questo segmento è ideale per attrarre nuovi clienti grazie all'entry price più accessibile», ha spiegato Barclays a MFF

Come sarà la beauty industry del futuro? Se da una parte lo scenario continua a essere dominato da colossi del settore come L'Oréal Paris, Estée Lauder o Coty, anche i grandi gruppi del fashion & luxury si stanno organizzando in attesa di premere l'acceleratore sul segmento della cosmetica. E tenere per sé i margini. Che si tratti di profumi o prodotti di make-up, aumentano gli investimenti da parte di conglomerati come Lvmh e Kering in un comparto altamente performante in questo momento storico ma che, secondo gli analisti, ha ancora un ampio margine di espansione. Ecco quindi che le aziende della moda stanno ridisegnando il panorama della cosmesi portando in house la gestione e la produzione dei propri prodotti o stanno riorganizzando le loro divisioni dedicate con nuovi team di esperti del settore. È su queste basi che all'inizio dello scorso mese ha preso vita Kering beauté, sulla scia di Dolce&Gabbana che ha internalizzato la gestione delle fragranze e del make-up con il suo marchio dopo la fine della partnership con Shiseido.

continua a pag. 11

Cover50 va verso il delisting

Made in Italy fund torna a investire nella moda. Attraverso la sua holding controllata **Fine sun**, il fondo di private equity gestito da **Quadrivio group** e **Pambianco** ha sottoscritto un accordo per l'acquisto della maggioranza dell'azienda torinese **Cover50**, titolare del brand di pantaloni di alta gamma **PT Torino**. La società è quotata sul mercato Euronext growth Milan dal 2015 e fa capo a **Pierangelo Fassino** e al figlio **Edoardo**. Il contratto sottoscritto prevede l'acquisto da parte di un veicolo controllato indirettamente da Fine sun, al prezzo di 13,50 euro per azione, di 3.271.900 azioni di Cover50, pari al 74,4% del capitale e corrispondenti all'intera quota detenuta da **Fhold**, società facente capo alla famiglia Fassino. Fhold reinvestirà in Cover50 per un importo pari al 20%. Il closing dell'operazione è previsto ad aprile. A seguito sarà promossa un'operazione obbligatoria sul restante 25,6% del capitale, finalizzata al delisting. (riproduzione riservata)

Aeffe cresce dell'8,4% nell'anno

Aeffe vede un incremento dell'8,4% dei ricavi nell'ultimo esercizio fiscale, che si attestano a 325 milioni di euro. Nonostante il complesso scenario geo-politico la crescita è stata generalizzata in tutte le aree geografiche, ad eccezione del Far east (-1,3%). L'incremento è stato trainato da una forte accelerazione in Italia, con vendite pari a 144,6 milioni di euro (+17%) e nel resto d'Europa, che ha raggiunto i 177,8 milioni di euro (+59,3%). Il ricavi provenienti dalle Americhe hanno rappresentato il 7% del fatturato, con un aumento del 5,6% e un totale di 24,6 milioni di euro. Per quanto riguarda i settori del gruppo, cui fanno capo **Alberta Ferretti**, **Philosophy di Lorenzo Serafini**, **Moschino** e **Pollini**, la divisione del prêt-à-porter ha generato 231,8 milioni di euro con un incremento del 5,3%, mentre quella delle calzature e pelletteria ha segnato un +16,9%, toccando i 163,6 milioni di euro. (riproduzione riservata)